

APPEL À TOUS LES DESIGNERS D'INTÉRIEUR

SOUMETTEZ-NOUS VOS PLUS BELLES RÉUSSITES | CHAQUE MOIS, LES COUPS DE CŒUR DÉCORMAG PRÉSENTENT LA RÉALISATION S'ÉTANT LE PLUS DÉMARQUÉE AUX YEUX DE NOTRE JURY. RENDEZ-VOUS À DECORMAG.COM.



Lise Paul-Hus

Jean-Claude Poirier

André Lapointe



AVANT



APRÈS

NOUVELLE CAMPAGNE

Une maison traditionnelle s'est agrandie puis enrichie d'un intérieur lumineux aux accents rustiques.

PHOTOS ANGUS MCRITCHIE | STYLISME ET TEXTE GENEVIÈVE LÈVESQUE

LE CHOIX DU JURY

L'aménagement, à la fois champêtre et actuel, et son intégration heureuse à l'environnement laurentien ont retenu l'attention de notre jury. Le trio d'experts salue la symbiose entre l'extérieur et l'intérieur ainsi que l'ajout de poutres apparentes, véritables vedettes du décor.

LES PROPRIOS

Jeune famille reconstituée, avec trois enfants de 4, 13 et 15 ans, un chien et deux chats. Menant tous deux une vie professionnelle très intense, les propriétaires souhaitaient une maison chic, sans ostentation, pour passer de bons moments en famille, et où des espaces seraient réservés à eux seuls. La maison revue et corrigée offre 3000 pi² de superficie habitable.

LA PROBLÉMATIQUE

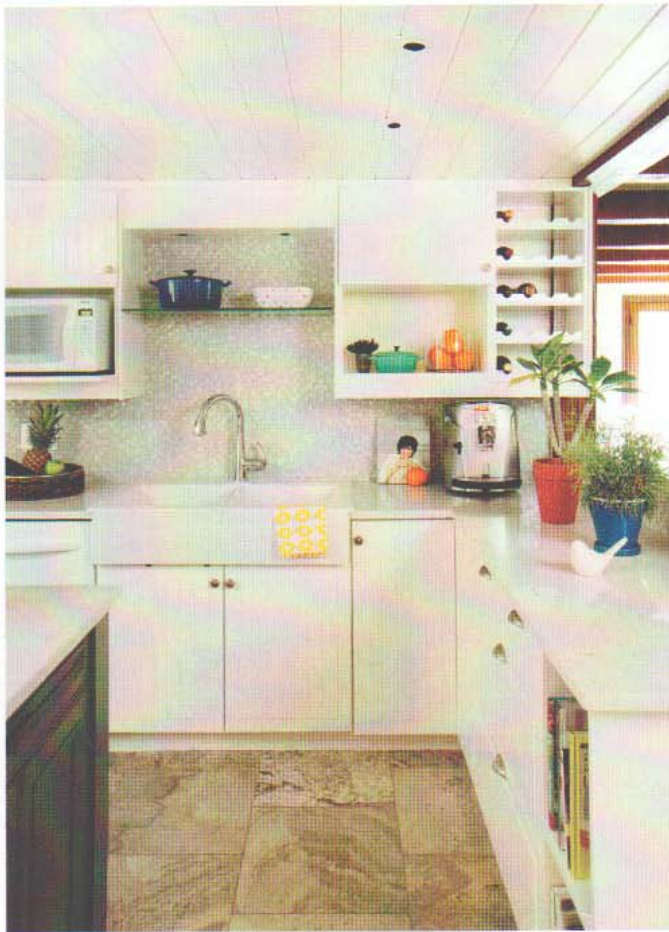
Matériaux pauvres, cuisine désuète et rénos plus ou moins réussies : la propriétaire savait dès l'acquisition que sa maison avait besoin d'une cure de rajeunissement.



LA DESIGNER LORRAINE BÉRUBÉ

Lorraine Bérubé a créé son entreprise, Rouge Tomate Design, il y a 12 ans. Avec une feuille de route impressionnante – plus de 250 réalisations à son actif ! – en aménagement commercial et résidentiel, cette designer d'intérieur, passionnée de décoration depuis l'enfance, est toujours à la recherche de nouveaux matériaux. Elle accorde une place de choix aux matières naturelles, brutes, authentiques. rougetomatedesign.com.





Cette rénovation est une histoire heureuse. La propriétaire, femme d'affaires et mère de famille monoparentale, avait fait appel à Lorraine Bérubé pour choisir les coloris du garage double qu'elle souhaitait ajouter à sa résidence, une maison canadienne typique des Laurentides. À discuter et à rêver avec la designer, la propriétaire entrevoit la possibilité d'aménager au-dessus du garage une chambre spacieuse avec salle de bains attenante, et puis, et puis... Finalement, la maison a été agrandie et rénovée du rez-de-chaussée au grenier !

Au cours de ces travaux d'envergure s'échelonnant sur une période de onze mois, la proprio a trouvé l'amour – un des

LA CUISINE À la fois chic par ses matières (pierre de travertin, bois césuré, marbre au dossier), mais décontractée par son ambiance, la cuisine a doublé de superficie, permettant l'ajout d'un îlot avec évier d'appoint et d'un confortable coin repas avec banquette. « On y trouve un esprit champêtre bien dosé, considère le designer Jean-Claude Poitras. C'est vivant, habité, mais sans surcharge. »

AMÉNAGEMENT Lorraine Bérubé, designer. **TRAVAUX** Axe Immobilier. **ÉBÉNISTERIE** Bush Ebénisterie. **PIERRE, CÉRAMIQUE ET QUARTZ**, Ital Nord. **ÉLECTROMÉNAGERS** JC Perreault.

L'ART DE FAIRE DU VIEUX AVEC DU NEUF

Pour créer l'illusion d'une maison qui a du vécu dans ses parties nouvelles, la designer Lorraine Bérubé suggère de s'inspirer des points forts du bâtiment original et d'opter pour les matériaux naturels comme la pierre, le métal, le bois teint ou huilé : « Le choix de la quincaillerie, la texture rustique des planches pour le lambris et le parquet : c'est dans les petits détails qu'on respecte le patrimoine. Mon mot d'ordre ? Pas de superflu, mais des matériaux de qualité. » Selon Lise Paul-Hus, ces matériaux authentiques et robustes conviennent tout à fait au style de vie que suggère la campagne : « On n'enlève pas toujours nos souliers dans la maison ! »



travailleurs s'affairant aux rénos – et a emménagé avec lui et ses deux adolescents, dans sa maison métamorphosée.

Dans un cadre idyllique en amont d'une rivière, la maison a acquis de nouveaux volumes. Fenêtres, revêtement extérieur, lucarnes et toit : tout a été revu et corrigé. L'architecture, modeste au départ, évoque désormais l'architecture de type ranch américain, constate l'éditrice de *Décormag* Lise Paul-Hus. « Un style qui s'intègre parfaitement dans le paysage montagneux », illustre notre juge. Deux traverses en bois teint en soulignent la façade. « Un ajout de taille qui fait anticiper la suite à l'intérieur », commente André Lapointe, membre de notre jury et président de l'APDIQ.

La cuisine communique désormais avec un vestiaire menant au garage. Aux armoires existantes recyclées, la designer a ajouté un îlot, un garde-manger spacieux et

LA SALLE DE BAINS Accessible par l'arrière de la tête de lit, la pièce charme avec ses poutres massives, ses revêtements de marbre et de lattes de pin ainsi que ses rangements qui rappellent les anciens meubles d'apothicaire. Trois luminaires cubiques ponctuent agréablement la douche logée sous les combles.

SANITAIRES ET ROBINETTERIE Baliscus. **TISSUS**, Tissus Kravet. **ACCESSOIRES**, HomeSense.





LA CHAMBRE À COUCHER Le contraste clair-obscur est à la source de l'aménagement de la chambre principale. Une longue cheminée recouverte de pierre fait ressortir la hauteur enviable du plafond pentu. En conservant apparente la structure du toit et en la soulignant avec des planches de pin et des poutres

massives, on a donné un cachet particulier à la chambre relogée au-dessus du garage. « Quelle perspective superbe, commente André Lapointe. Les contrastes de couleur mettent en valeur cette exploitation ingénieuse de l'espace. »

PIERRE DU MANTEAU DE CHEMINÉE Ital Nord. **LUMINAIRES** Dubo Électrique.

des rangements sous la banquette du coin repas. Des lattes de pin teintes en blanc et des chambranles de portes en bois foncé assurent la transition vers la salle à manger et le salon. « Le décor repose sur cette opposition qu'on trouvait déjà dans la maison, explique Lorraine Bérubé. Le patrimoine est respecté, mais allégé par le blanc et la lumière, tandis que le bois foncé apporte une touche de rusticité. »

À l'étage, difficile de voir la frontière entre le bâtiment original et l'ajout tant la finition est soignée. Dans un jeu de chaises musicales bien planifié, la chambre principale est devenue chambre d'enfant, la chambre d'enfant loge maintenant un walk-in et le couple profite d'une suite aérée où les styles campagnard et contemporain font bon ménage. « Cette maison fait la preuve que la modernité a sa place dans les intérieurs champêtres, résume Jean-Claude Poitras, designer et membre de notre jury. Elle a un cachet fou tout en étant bien de son temps. » ●

BONNES ADRESSES

MOBILIER RUSTIQUE CHIC Sueno Mobilier et accessoires, 2915, promenade St-Antoine, Faubourg Boisbriand, Boisbriand, 450 818-3555, suenomobilieretaccessoires.com. Artemano, dans ses magasins, artemano.ca. Galerie M, 8160, Devonshire, Mont-Royal, 514 564-3600, galeriem.ca. **ACCESSOIRES ET LUMINAIRES** Jardin d'hiver, 2052, chemin du Village, Mont-Tremblant, 819 425-2215, jardindhiver.ca. **FLEURISTERIE CONTEMPORAINE** Théâtre Verde, 116, Morin, Sainte-Adèle, 450 229-2257.

